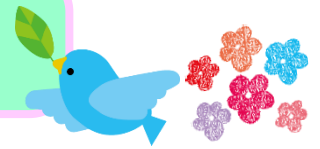




よくあるご質問



HPで広い園庭を見ていいなと思いました。他にはどんな遊び場がありますか？

にこにこランド

正門に入ってすぐに、緑色のやわらかなゴムチップを敷き詰めた広場があります。ハイハイや歩き初めの0歳児も安心して遊べる場所です。

屋根があるので夏の日差しを避けながら各学年の子ども達が水遊びを楽しんでいます。



どろどろランド

泥んこ遊びや虫捕りができる第二園庭です。

泥だんごを作ったり、木の実や草花を使った泥んこ料理のレストランごっこをしています。

さつま芋の苗を植えるスペースもあり秋にはお芋掘りをしています。



屋上広場

広々として見晴らしがよく、心地よい風が吹きお日様ポカポカの屋上からは、みんなの大好きな横浜線も見られます。人工芝が敷き詰められていてかけっこや鬼ごっこ、ごろんと寝転がって空を見上げたりしてのびのびと過ごせる広場です。冬には雪合戦や雪だるま作りもできます。

散歩

園から徒歩10分～15分の場所に、緑豊かで地形を生かした、子どもたちの冒険心や探検心をくすぐる公園がたくさんあります。

四季の自然に触れながら思いきり遊ぶことで感性豊かな心や社会性を育てています。



毎日の持ち物は何を用意すればいいですか？

お昼寝の布団は各自で用意するのですか？

持ち物

学年や季節によって異なりますのでお気軽にお問い合わせください。お箸、コップ、スプーン、乳児組食事用のエプロンや口拭きは園で用意します。(無料)



お昼寝の敷き布団は園で用意します

敷き布団は園で用意した貸し布団(費用は園負担)をご利用ください。月1回の高熱乾燥殺ダニ布団消毒を実施し衛生管理しています。ご家庭では敷き布団シート・上掛け・防水シートをご用意ください。

慣らし保育の期間はどのくらいですか？

進め方はどのようにやっていくのですか？

慣らし保育

基本的には2週間をみていただいておりますが、年齢やお子様によってもう少し日にちが必要な場合もあります。日程はご相談ください。

0歳児クラスはミルクやお昼寝の様子などを保護者の方と連絡を取り合い、ご相談の上でゆっくりと進めていくことをお勧めしています。

登園後に熱が出た時や体調が悪くなった時はどのような対応をしていますか？

体調不良

37.5℃以上熱がある場合、嘔吐や下痢の症状がある場合などは電話でお子様の様子をお伝えします。感染症が流行している際やお子様の症状によってお迎えをお願いします。



離乳食はどのように進めるのですか？

家庭での進め方も相談したいのですが

給食は毎日ありますか、お弁当の日はありますか？

アレルギーがあっても給食は食べられますか？

離乳食

栄養士と担任がご家庭の様子をお聞きしてお子様合ったペースでゆっくりと進められるようにしています。

ご心配なことがありましたらなんでも気軽にご相談ください。



毎日、手作り給食

自園調理の温かくて美味しい給食があります。

お弁当は幼児組ピクニックが必要な時があります。年に2回程度です。

食物アレルギー児対応給食

除去食(完全除去)、代替食を提供できます。

おむつのサブスクはありますか？
食事用エプロンは必要ですか？

使ったおむつは園で捨ててもらえますか？

おむつのサブスクをしています (希望者のみ、個人契約)

- 0~2歳児組 月額2980円 おむつ おしり拭き
※市からの助成があり、年度末に契約月数×500円が戻ってきます
サブスクを希望しない方はご家庭からお持ちください
- 食事用エプロンとおしり拭きシートは園で用意します(無料)



使用済みおむつは園で廃棄します

持ち帰りはありません
廃棄費用は園が負担します。

にゅうえん
おめでとう

入園式 (4月1日)

お子様のご入園の時のみ
ご参加いただきます。

保護者が出席する
行事はどれくらい
ありますか？

卒園式 (3月の土曜日)

5歳児組
ご家族と職員が見守る中、
凛とした姿で卒園証書を
受け取ります。

運動会 (5月の土曜日)

3歳児組 4歳児組 5歳児組
近隣の公園をお借りして行います。
※状況によっては園庭で
開催することもあります。



生活発表会 (11月の土曜日)

3歳児組 4歳児組 5歳児組
日頃の遊びをもとにした劇や歌、
ダンスなどを披露します。
衣装作りなどのご負担はありません。



保育参加・懇談会 (平日)

- ・保育参加(個人面談含む)が年一回あります。
- ・学年ごとの懇談会を年に数回設けています。
- ・年度初めの行事予定で日程をお知らせしています。

保護者全体会 (3月の第二土曜日)

0歳児組～4歳児組
新年度に向けて園の方針や保育内容などを
ご説明します。変更事項などある場合には
詳しくご説明します。



個人面談 (平日)

- ・入園前面接を実施しています。
お子様の様子、ご質問などお伺いします。
- ・個人面談週間
期間中のご希望日時・お時間など相談の上、
担任と話し合いの時間を持ちます。
※面談週間以外でも、ご希望に応じ
個人面談をお受けいたします。
- ・保育参加の中でも個人面談があります。

行事の開催時期や
内容など、諸状況により
見直し・変更になる
場合があります。

保護者と保育園との連絡ツールはありますか

日常の連絡は、連絡システム「コードモン」を導入しています。乳児組の連絡帳、各学年日々の活動記録、欠席連絡、各種お便りやお知らせの配信、アンケート、災害時の緊急連絡などができます。



園見学にお越しいただいた方から
このようなご質問がありました。

園指定はカラー帽子だけです (1~5歳児組)

帽子の色は卒園まで同じです。
体操服やスモックなどは
使っていません。
幼児組の上履きも、
色やデザインの指定はありません。

園指定の体操服や
上履きなど、
園で購入が必要な
持ち物はありますか

手提げ袋などの
子どもの持ち物で
親が手作りする物は
ありますか

いいえ、ありません

通園用のバッグなどは
お手持ちの物をお使いください。
運動会、発表会などの行事や
卒園に関わること(アルバムなど)で
作り物のご負担などはありません。

車での送迎は
できますか

車の利用は可能ですが できるだけ徒歩または自転車で お願いしています

車利用の際は交通マナーを守り
近隣にご迷惑をおかけしないよう
十分にご注意ください。



自転車を園の
駐輪場に置いて
出勤できますか

一時置き場なので、できません

近隣の有料駐輪場などをご利用ください。

保護者会費は
どのような使い方を
していますか。

子ども達への プレゼントなど

例えば 誕生日プレゼント
クリスマスプレゼント
運動会お土産など



ベビーカーは園に置いたまま 出勤していただけます。

話し合いは年に2~3回です

園に集まったり、オンラインで
話し合いをすることもあります。

保護者会の役員に
なると園に頻繁に
行くことにな
りますか



保育の中で文字や
数字の練習や
英語教室などは
ありますか

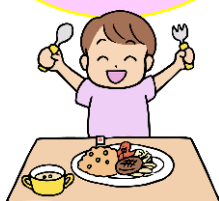
お勉強や英会話の 時間はありません

遊びの中で文字や数に親しみ、
楽しみながら少しずつ覚えていきます。

好き嫌いが多くて
給食の時間が
心配なのですが

楽しく食事することが一番です

苦手な食材は誰にでもあります。
全部食べられなくても大丈夫です。
ひとりひとりに見合った食事を
大切にしています。



・体操教室(無料、4・5歳児)があります

簡単な体操やボール、縄跳びなど
体操の先生と一緒に運動します。

・メガロススイミング(有料4・5歳児)

希望者だけの「習い事」です。

園に迎えの車が来てスイミングへ行きます。
保護者がメガロスにお迎えに行きます。

